

ZEBEGÉNY SZŐNYI SZEMÉVEL

Tematikus kalauz térképpel

Zebegényt az 1900-as évek elején kezdték felfedezni a kirándulók és pihenésre vágyók. Módosabb családok házakat vettek, nyaralókat építettek, művészek, festők érkeztek és telepedtek itt le. Szőnyi István 1924-ben költözött a faluba és ettől fogva számára Zebegény lett a világ közepe. Művészete új irányt vett, legtermékenyebb korszaka is ide kötődik, itt készültek legszebb képei. Nemcsak otthonában (ma Szőnyi István Emlékmúzeum) és a házhoz tartozó hatalmas kertben alkotott, de Zebegényt járva több helyen is készített vázlatokat, ahol meghihlette őt az elé táruló látvány.

A térképpel felfedezhetik Zebegényt Szőnyi szemével, végigjárva azokat a helyeket, ahonnan a festő híres képeit készítette.

Keressék a narancssárga paletta piktogramot, járják végig az útvonalat, és hasonlítsák össze az ott készült műveket a most látható valósággal. Mit örökített meg egykor Szőnyi és mit látna most ugyanonnan? Az eredeti Szőnyi alkotásokat a múzeumban lehet megtekinteni.

1. SZŐNYI ISTVÁN EMLÉKMÚZEUM

Szőnyi István Kossuth díjas festőművész 1924-től haláláig, 1960-ig élt és alkotott Zebegényben. F fiatal házasként jött ide, ahol sikeres pályakezdő festőből a 20. század egyik legnagyobb hazai művészevé és egyben Zebegény festőjévé vált. Itt születtek legjelentősebb alkotásai, melyek témái a falusi élet, a zebegényi táj, a Dunakanyar, illetve családja és otthona voltak. A ház 1967 óta emlékmúzeum. Az eredeti bútorokkal, festményekkel berendezett szobák, amelyet Szőnyi több enteriőr képén is megörökített, felidéznek annak a kornak a hangulatát, amikor a festő még itt lakott. Műtermeiben érintetlenül sorakoznak a festőszerszámok, a festékek és közepén ott áll egykori festőállványa is.



Szőnyi István palettája, ecsetei és festőbotja

Fotó: Nagy Balázs

2. SZŐNYI-KERT

A házhoz tartozó hatalmas kert egy szabadtéri műterem volt Szőnyi számára, napjai jó részét itt töltötte. Nemcsak a Dunakanyar és Zebegény látképét örökítette meg innen, más témákat is festett. Itt a kertben készült a Lány a kútnál című kép is, a kerek kút mellett. Az alkotási folyamat fázisairól és az egyedi festőtechnikáról dokumentumfilmet forgattak 1957-ben, amelynek végeztével az elkészült festményt a művész a film rendezőjének, Kollányi Ágostonnak adta. A Lány a kútnál vázlata a nagyműteremben, Szőnyi egykori festőállványán van kiállítva. Az ötholdas, dombra kúszó kertben Szőnyi idejében veteményes, gyümölcsös, legelő, dió és szelídgesztenye fák voltak. 1967 óta a kert nyaranta alkotótáboroknak ad otthont.



Szőnyi a kertben

3. KERTI PAD

Szőnyi az ikonikus **Kerti pad** (1943) című képét lányának és vejének festette nászajándékba, akik 1944. március 19-én, a német megszállás napján keltek egybe. A kertben ma is ott álló padon sokat üldögéltek a szerelmesek, Zsuzsa és Mátyás, akik 1949-ben emigráltak, majd Rómában telepedtek le. A festmény azonban nemcsak a romantikus pillanatokra emlékeztet, jelentése sokkal összetettebb. A fákkal körülvett kis pad szinte ragyog a napfényben, idilli szépsége és a belőle áradó végtelen nyugalom egyfajta menedék a háború borzalmaival szemben. Egy parányi mennyország, amely csöndet és békességet sugároz egy darabjaira hullott világban.



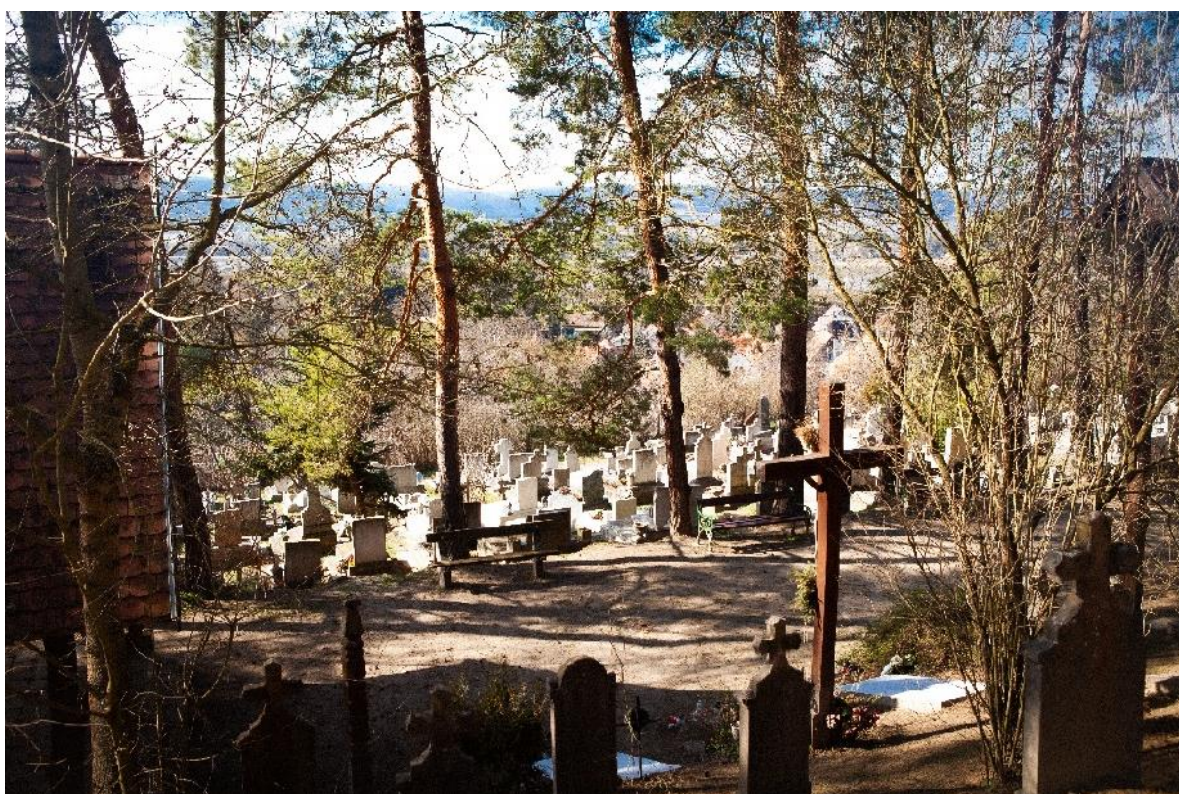
Kerti pad, 1943

4. TEMETŐ

Szőnyi a falu temetőjében sétált egy barátjával, amikor megpillantották a dombon felfelé közeledő temetési menetet. A hóval borított tájban haladó fekete ruhás emberek csoportja, háttérben a Dunakanyar látképével ihlette egyik leghíresebb festményét, a Zebegényi temetést, amely Szőnyi egyik példaképének, Pieter Bruegel-nek Vadászok a hóban című képét idézi. A **Zebegényi temetés** (1928) című képpel, amely a Magyar Nemzeti Galéria állandó kiállításán látható, zárul le Szőnyi első alkotói korszaka. A festmény kalandos története miatt is különleges. Háromszor adták el, de mindhárom alkalommal visszakerült a családhoz. A vevők családtagjai nem bírtak együtt élni a temetést ábrázoló képpel. Szőnyi felesége, Melinda viszont nagyon szerette és ragaszkodott hozzá. A II. világháború alatt egy bombázáskor, amely a budapesti Baross utcai műtermet érte, megsérült, de kimentették a romok alól és a restaurálást követően elfoglalhatta méltó helyét a zebegényi ház nappalijában. Szőnyinek egy hasonló témájú táblaképe van, a **Siratóasszonyok**, amely a zebegényi múzeumban látható.



Zebegényi temetés, 1928



A zebegényi temető

Fotó: Nagy Balázs

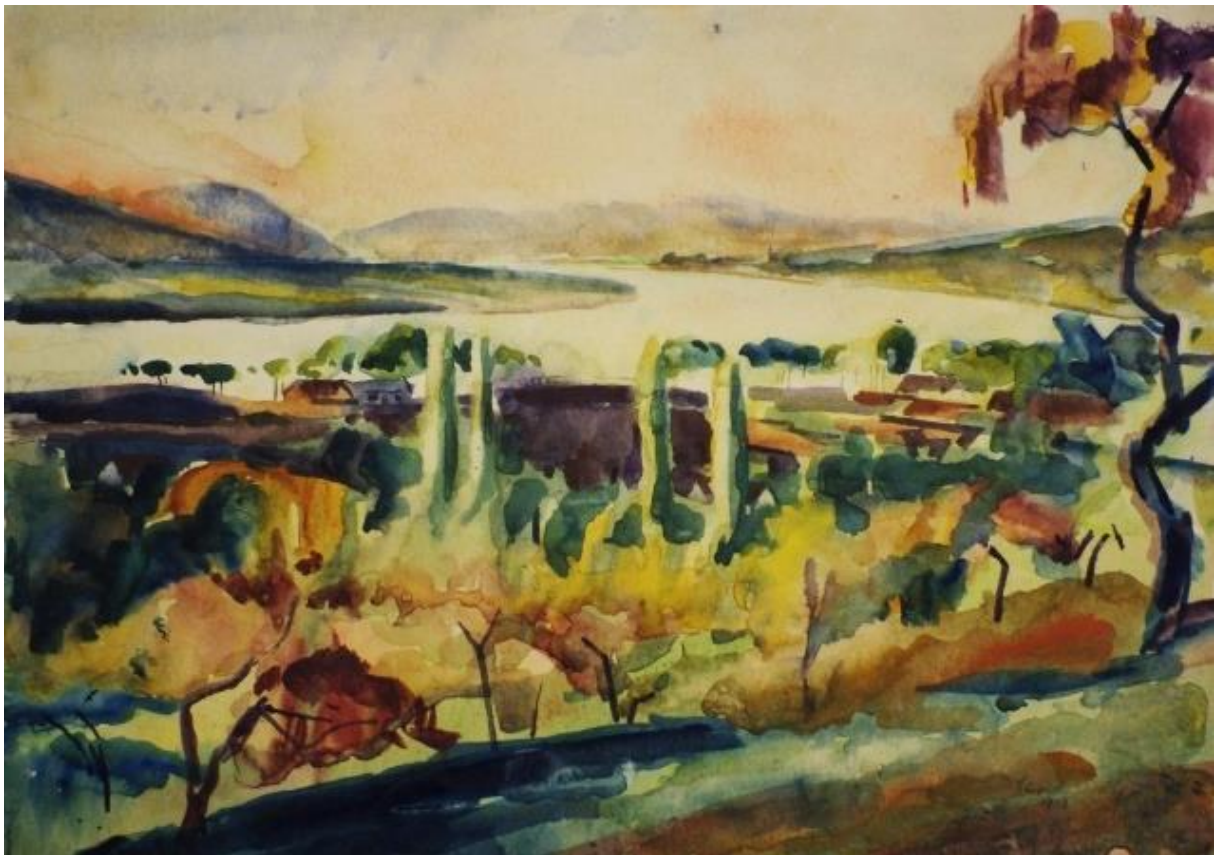
5. FERDE-RÉT

A temető feletti hegyoldalon lévő Ferde rétről csodálatos kilátás nyílik a Dunakanyarra. Szőnyi gyakran feljött ide, hogy tanulmányozza a megunhatatlan látványt, amelyet minden évszakban és napszakban, többféle technikával is megörökített. A **Dunakanyar** című alkotás még 1923-ban készült, az egyik első zebegényi látogatása alkalmával.



Látkép a Ferde-rétről

Fotó: Nagy Balázs



Dunakanyar, 1923

6. KÁLVÁRIA KÁPOLNA

A Kálvária kápolnát 1853-ban Fischer Józsefné, építtette, fia, Trieb Henrik végakarata szerint, Jézus sírja tiszteletére. A temetőtől a kápolnáig vezető úton a kilenc stáció-fülkét egy-egy zebegényi család építtette és gondozta. A stációkban eredetileg pléhlemezsre festett képek voltak, majd miután tönkrementek, egy zebegényi nyaraló készített újakat. Ezeken Jézus lefelé vitte a keresztet. A jelenlegi képek a szobi barokk- stáció mintájára bronzsított alumíniumból készültek. Négy stáció a kápolna falán kívül, egy pedig belül látható. A kápolna eredeti harangja ma a temetőben kíséri utolsó útjukra az elhunytakat. Szőnyi gyönyörű rézkarca a kápolnát örökíti meg oldalnézetből, háttérben a Dunával.

A Kálvária dombon korábban rézkori település nyomait is feltárták. 10-12 veremlakást találtak használati tárgyak maradványaival. A leletek egy része a Magyar Nemzeti Múzeumban van.



Kápolna, é.n.



A kápolna ma

Fotó: Nagy Balázs

7. TEMPLOM

A Havas Boldogasszony római katolikus templom Kós Károly és Jánszky Béla tervei alapján épült, 1910-ben adták át. Az új templom a régi Szikla-templom helyett épült a megnövekedett létszámú közösség számára. A fiatal Kóst, akinek ez volt az egyik első munkája, Bartóky Tivadar, Szőnyi apósa javasolta a feladatra, aki Koperniczky Ferenc kanonokkal együtt adománygyűjtést kezdeményezett az építkezéshez szükséges költségek előteremtésére a hozzájuk közel álló polgárok körében. A falu lakossága kétkezi munkával és pénzadománnyal is hozzájárult az építkezéshez.

Az egyedi stílusú szakrális épületen már jól láthatóak Kós Károly építészetének jellegzetes formajegyei. Az épület külső díszítését, az üvegablakokat és a templom berendezését is Kós Károly tervezte. Az üvegablakok kivitelezésével Majoros Kálmánt bízták meg. Az apszis középső ablakában Mária, jobbra tőle Szent Erzsébet, balra Keresztelő Szent János láthatók. A nők kalotaszegi ruhát viselnek. A freskókat Kőrösfői-Kriesch Aladár és tanítványai festették.

A külső homlokzat vakolat reliefje csak 2010 után valósult meg. A speciális technológia érdekessége, hogy csak és kizárólag egy napos vakolaton lehet kivitelezni.

Templom oldalában Maróti Géza Szent Erzsébet szobra látható, amelyet feleségéről mintázott. A hatalmas szobrot a Duna parton lévő Maróti-villa államosításakor ki akarták dobni. A zebegényi lakosok mentették meg. Háromfelé vágták, hogy át tudják hozni a templom mellé, ahol felállították.

A **Falu ősszel** című képén Szőnyi különös, nehezen beazonosítható nézőpontból ábrázolta a templomot. Valószínűleg nem az adott szögből elé táruló, minden részletében valóságos látványt akarta megörökíteni, hanem a kompozíciót szabadon alakítva rendezte a templom köré a tájképi elemeket. Az, ahogy a látott valóságot az aktuális művészi elképzelései szerint alakítja, egyéb alkotásain is megfigyelhető.



Falu ősszel, 1950



Templom látképe ma

Fotó: Nagy Balázs

8. NAPRAFORGÓ UTCA

A Duna parti Napraforgó utcát gróf Károlyiné Lászlóné, született Apponyi Franciskáról nevezték el, aki 1930 körül jött Zebegénybe, ahol előbb egy, majd több házat vett az utcában és a zsalugátereket jellegzetes kék színre festette.

A grófnő válása után, 52 évesen jött ide Fótról. Az utcákat járva cukrot osztogatott a gyerekeknek, akik „Jó napot, grófnő!” megszólítással köszöntötték. A grófnő megunta és kérte a gyerekeket, hogy szólítsák inkább egymást virágnéven. Így lett ő Napraforgó. A gyerekeket 3-16 éves kor között csoportokba rendezte, amelyeket különböző színekkel jelöltek, a virág- és más növények neveit is a színek szerint kapták. Megalakította a VEZ-t, a zebegényi Virágegyletet, amelynek 300 gyermek volt a tagja. A nagyobbak közül segítők is akadtak. A lányokat virágokról, a fiúkat fákról és ragadozó madarokról nevezte el. A szegényebb gyerekek családjait folyamatosan támogatta, a gyerekeknek pedig az ajándékok és a pazar uzsonnák mellett rengeteg programot is szervezett és taníttatta őket.

A gyerekek virágcsokrokkal kedveskedtek neki, ő pedig botanikára, idegen nyelvekre, a természet szeretetére és sportokra taníttatta őket. Számos örök élményt adó programot szervezett számukra, színelőadásokat, sportversenyeket, 1934-ben pedig a Virágolimpiát, ahova a legelőkelőbb hazai és külföldi személyek is ellátogattak. A ma már 80-90 éves egykori zebegényi gyerekek szeretettel őrzik az emlékét.



Zebegényi utcarészlet, 1930 körül



A Napraforgó utca ma

Fotó: Nagy Balázs

9. HÉTLYUKÚ HÍD

A Malom patak fölé épült, 1850. december 16-án átadott hétnyílású vasúti völgyhíd vasúttörténeti műemlék. Megépülése lehetővé tette, hogy az ország első, Budapestet és Vácot összekötő vasútvonalát meghosszabbítsák Párkányig. Az eleinte egy, majd 1890-ben kétvágányúra alakított híd teljes hossza 74,7 méter. A Zebegényen átrobogó vonatok és a viadukt Szőnyi kedvelt témái közé tartoztak. Az 1924-ben festett alkotás még Zebegénybe költözésének évében készült. A festő a házuk előtt csordogáló patak egy alsóbb szakaszán lévő helyről, a patakpart egy ma is jól beazonosítható pontjáról nézve festette meg a falu jellegzetes építményét.



A hétlyukú híd ma

Fotó: Nagy Balázs



Viadukt, 1924